

**LÍNGUA PORTUGUESA – QUESTÕES DE 01 A 10**

A Carta da Terra é uma declaração de princípios éticos fundamentais para a construção, no século 21, de uma sociedade global justa, sustentável e pacífica. Ela busca inspirar todos os povos a um novo sentido de interdependência global e responsabilidade compartilhada, voltado para o bem-estar de toda a família humana, da grande comunidade da vida e das futuras gerações. É uma visão de esperança e um chamado à ação.

A redação da Carta da Terra envolveu o mais inclusivo e participativo processo associado à criação de uma declaração internacional. Esse processo é a fonte básica de sua legitimidade como um marco de guia ético. A legitimidade do documento foi fortalecida pela adesão de mais de 4.500 organizações, incluindo vários organismos governamentais e organizações internacionais.

- **A seguir, selecionamos algumas partes da carta para análise de texto e motivação para escrever a sua redação. Portanto, leia atentamente os excertos abaixo e responda às questões que a eles se referem:**

**Carta da Terra – excertos****PREÂMBULO**

Estamos diante de um momento crítico na história da Terra, numa época em que a humanidade deve escolher o seu futuro. À medida que o mundo torna-se cada vez mais interdependente e frágil, o futuro reserva, ao mesmo tempo, grande perigo e grande esperança. Para seguir adiante, devemos reconhecer que, no meio de uma magnífica diversidade de culturas e formas de vida, somos uma família humana e uma comunidade terrestre com um destino comum. Devemos nos juntar para gerar uma sociedade sustentável global fundada no respeito pela natureza, nos direitos humanos universais, na justiça econômica e numa cultura da paz. Para chegar a este propósito, é imperativo que nós, os povos da Terra, declaremos nossa responsabilidade uns para com os outros, com a grande comunidade de vida e com as futuras gerações.

## **TERRA, NOSSO LAR**

A humanidade é parte de um vasto universo em evolução. A Terra, nosso lar, é viva como uma comunidade de vida incomparável. As forças da natureza fazem da existência uma aventura exigente e incerta, mas a Terra providenciou as condições essenciais para a evolução da vida. A capacidade de recuperação da comunidade de vida e o bem-estar da humanidade dependem da preservação de uma biosfera saudável com todos seus sistemas ecológicos, uma rica variedade de plantas e animais, solos férteis, águas puras e ar limpo. O meio ambiente global com seus recursos finitos é uma preocupação comum de todos os povos. A proteção da vitalidade, diversidade e beleza da Terra é um dever sagrado.

## **A SITUAÇÃO GLOBAL**

Os padrões dominantes de produção e consumo estão causando devastação ambiental, esgotamento dos recursos e uma massiva extinção de espécies. Comunidades estão sendo arruinadas. Os benefícios do desenvolvimento não estão sendo divididos equitativamente e a diferença entre ricos e pobres está aumentando. A injustiça, a pobreza, a ignorância e os conflitos violentos têm aumentado e são causas de grande sofrimento. O crescimento sem precedentes da população humana tem sobrecarregado os sistemas ecológico e social. As bases da segurança global estão ameaçadas. Essas tendências são perigosas, mas não inevitáveis.

## **DESAFIOS FUTUROS**

A escolha é nossa: formar uma aliança global para cuidar da Terra e uns dos outros ou arriscar a nossa destruição e a da diversidade da vida. São necessárias mudanças fundamentais em nossos valores, instituições e modos de vida. Devemos entender que, quando as necessidades básicas forem supridas, o desenvolvimento humano será primariamente voltado a ser mais e não a ter mais. Temos o conhecimento e a tecnologia necessários para abastecer a todos e reduzir nossos impactos no meio ambiente. O surgimento de uma sociedade civil global está criando novas oportunidades para construir um mundo democrático e humano. Nossos desafios ambientais, econômicos, políticos, sociais e espirituais estão interligados e juntos podemos forjar soluções inclusivas.

## **RESPONSABILIDADE UNIVERSAL**

Para realizar estas aspirações, devemos decidir viver com um sentido de responsabilidade universal, identificando-nos com a comunidade terrestre como um todo, bem como com nossas comunidades locais. Somos, ao mesmo tempo, cidadãos de nações diferentes e de um mundo no qual as dimensões local e global estão ligadas. Cada um compartilha responsabilidade pelo presente e pelo futuro bem-estar da família humana e de todo o mundo dos seres vivos. O espírito de solidariedade humana e de parentesco com toda a vida é fortalecido quando vivemos com reverência o mistério da existência, com gratidão pelo dom da vida e com humildade em relação ao lugar que o ser humano ocupa na natureza.

Necessitamos com urgência de uma visão compartilhada de valores básicos para proporcionar um fundamento ético à comunidade mundial emergente. Portanto, juntos na esperança, afirmamos os seguintes princípios, interdependentes, visando a um modo de vida sustentável como padrão comum, através dos quais, a conduta de todos os indivíduos, organizações, empresas, governos e instituições transnacionais será dirigida e avaliada.

01. A **principal** intenção comunicativa da Carta da Terra é
- alertar os povos sobre a grave situação ambiental do planeta e propor novas atitudes e ações.
  - protestar contra a falta de responsabilidade dos homens em relação à grave questão ambiental.
  - analisar as muitas possibilidades que se apresentam em relação ao tema.
  - denunciar os abusos do homem em relação ao meio ambiente e as graves consequências que já se apresentam.
02. Assinale a alternativa que **não** completa a oração abaixo.
- “Segundo o preâmbulo da Carta da Terra, devemos nos unir para propiciar uma sociedade global sustentável com base
- no respeito pela natureza.
  - nos direitos humanos.
  - na justiça econômica.
  - na autonomia política.
03. São afirmações presentes no **preâmbulo** da Carta da Terra, **exceto** que
- estamos num momento crítico em que precisamos escolher o nosso futuro.
  - o futuro reserva grande perigo e grande esperança.
  - o meio ambiente é uma preocupação comum a todos os povos e todos estão muito unidos diante dos perigos.
  - devemos nos unir para garantir uma sociedade sustentável.
04. Entre os vários **subtemas presentes** neste texto, **não** é possível identificar, de modo explícito,
- a ética e o respeito.
  - a paz, a justiça e a sustentabilidade
  - a liberdade e a responsabilidade.
  - a liberdade sexual e o racismo.

05. O texto pode ser classificado, **quanto à tipologia textual**, como

- a) uma dissertação.
- b) uma narrativa.
- c) um relato.
- d) uma crônica.

06. A **linguagem** usada neste texto pode ser classificada como

- a) regional.
- b) formal.
- c) informal.
- d) literária.

07. “A **escolha** é nossa: formar **uma** aliança **global** para **cuidar** da Terra e uns dos outros **ou** arriscar a nossa destruição e a da diversidade da vida.”

Assinale a alternativa em que as palavras destacadas em negrito , **escolha**, **uma**, **global**, **cuidar** e **ou** estão corretas, quanto à classificação morfológica, respectivamente.

- a) adjetivo, conjunção, adjetivo, substantivo e advérbio.
- b) substantivo, conjunção, adjetivo, substantivo e adjetivo.
- c) substantivo, artigo, adjetivo, verbo e conjunção.
- d) substantivo, conjunção, adjetivo, substantivo e advérbio.

08. No preâmbulo, a dissertação é escrita tendo como ponto de vista a

- a) primeira pessoa do plural.
- b) primeira pessoa do singular.
- c) terceira pessoa do plural.
- d) terceira pessoa do singular.

09. “As bases da segurança global estão ameaçadas. Essas tendências são perigosas, **mas** não inevitáveis.”

“A escolha é nossa: formar uma aliança global **para** cuidar da Terra e uns dos outros **ou** arriscar a nossa destruição e a da diversidade da vida.”

Os conectores **mas**, **para** e **ou**, destacados nas orações acima, estabelecem relações, respectivamente, de

- a) condição, conclusão e finalidade.
  - b) adversidade, finalidade e conclusão.
  - c) conformidade, condição e conclusão.
  - d) adversidade, finalidade e alternância.
10. “**Portanto, juntos na esperança,** afirmamos os seguintes princípios, interdependentes, visando a um modo de vida sustentável como padrão comum, através dos quais a conduta de todos **os indivíduos, organizações, empresas, governos e instituições transnacionais** será dirigida e avaliada.”

As vírgulas, destacadas no período acima, foram usadas para separar

- a) adjunto adverbial de tempo, vocativo e conjunção conclusiva.
- b) adjunto adverbial de modo, conjunção explicativa elementos da mesma categoria.
- c) conjunção conclusiva, adjunto adverbial de modo e elementos da mesma categoria.
- d) adjunto adverbial de lugar, vocativo e conjunção adversativa.

# Redação

A partir da leitura dos excertos introdutórios da Carta da Terra e com base nos conhecimentos construídos ao longo de sua formação, redija um texto dissertativo-argumentativo sobre o tema: **A questão ambiental: um desafio para a humanidade.**

Instruções:

**Seu texto deve ter título.**

**O texto deverá ter de 15 a 20 linhas.**

**O candidato que não fizer a redação será desclassificado.**

**Não transcreva parte do texto.**

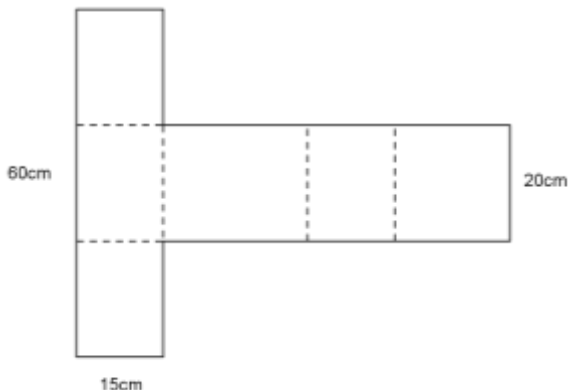
Se quiser, utilize o **rascunho**, porém a redação deverá ser transcrita na Folha de Redação.

**MATEMÁTICA – QUESTÕES DE 11 A 20**

11. Pedro vai a uma papelaria para comprar cadernos e lápis. Nessa papelaria, os cadernos custam R\$ 9,00 cada um. Se ele comprar 4 cadernos, sobram R\$ 5,00. Sabendo que, se o seu irmão lhe emprestar R\$ 6,00, com o total ele conseguirá comprar 3 cadernos e outros 10 lápis iguais, é correto afirmar que o valor de cada lápis é
- a) R\$ 2,00
  - b) R\$ 3,00
  - c) R\$ 4,00
  - d) R\$ 5,00
12. Se  $W = 3^x + 3^{-x}$  e  $Z = 3^x - 3^{-x}$ , podemos afirmar que  $Z^2 - W^2$ , para todo  $x \in \mathbb{R}$ , é igual a
- a) -4
  - b) -2
  - c) 2
  - d) 4
13. Um agricultor esperava receber um total de R\$ 240.000,00 pela venda de sua safra. Entretanto, a falta de chuvas provocou uma perda da safra avaliada entre  $\frac{1}{4}$  e  $\frac{1}{3}$  do total previsto. Sabendo que 50% do valor previsto será para o pagamento de um empréstimo bancário, o valor que restou ao agricultor está entre
- a) R\$ 30.000,00 e R\$ 40.000,00
  - b) R\$ 40.000,00 e R\$ 50.000,00
  - c) R\$ 60.000,00 e R\$ 70.000,00
  - d) R\$ 80.000,00 e R\$ 90.000,00



14. A figura abaixo representa um pedaço de papelão que será dobrado sobre as linhas pontilhadas e colocado ao longo das bordas para formar uma caixa retangular. Os ângulos nos cantos do papelão são todos retos.



É correto afirmar que o volume da caixa é

- a)  $4000\text{cm}^3$   
b)  $5000\text{cm}^3$   
c)  $6000\text{cm}^3$   
d)  $7000\text{cm}^3$
15. Considere as seguintes afirmações, abaixo relacionadas, a um quadrado de lado  $10\text{cm}$ , sendo P seu baricentro:

I – O círculo centrado em P de raio  $5\text{cm}$  intercepta o quadrado em 4 pontos.

II - O círculo centrado em P de raio  $6\text{cm}$  intercepta o quadrado em 6 pontos.

III – O círculo centrado em P de raio  $5\sqrt{2}\text{cm}$  intercepta o quadrado em 4 pontos.

Marque a alternativa correta:

- a) Todas afirmativas são verdadeiras.  
b) Todas as afirmativas são falsas.  
c) Somente I e III são verdadeiras.  
d) Somente II e III são verdadeiras.

16. As medidas dos ângulos internos de um triângulo, estão em Progressão Aritmética (P.A.), sabendo-se que o maior dos ângulos mede  $80^\circ$ , podemos afirmar que os outros dois ângulos medem

- a)  $30^\circ$  e  $70^\circ$
- b)  $45^\circ$  e  $55^\circ$
- c)  $40^\circ$  e  $60^\circ$
- d)  $10^\circ$  e  $90^\circ$

17. A solução da inequação  $\log_2(x - 1) < \log_2(x - 2) + 1$  é

- a)  $\{x \in \mathbf{R} \mid x > 1\}$
- b)  $\{x \in \mathbf{R} \mid x > 3\}$
- c)  $\{x \in \mathbf{R} \mid 1 < x < 2\}$
- d)  $\{x \in \mathbf{R} \mid x > 2\}$

18. É correto afirmar que o valor de  $k$  para que a função  $f(x) = x^2 - 2x + k$  tenha o valor mínimo 2 é

- a) 2
- b) 3
- c) 4
- d) 5

19. Sabendo-se que  $\cos x = -\frac{4}{5}$  e  $x \in 2^\circ$  quadrante, podemos afirmar que o valor de  $\operatorname{sen} x$  é

- a)  $\frac{1}{2}$
- b)  $-\frac{1}{2}$
- c)  $-\frac{3}{5}$
- d)  $\frac{3}{5}$

20. Dadas as matrizes X e Y, sabendo-se que  $X=Y^t$ , onde  $Y^t$  é a matriz transposta de Y.

$$X = \begin{bmatrix} a & a^2 \\ 2b & b \end{bmatrix} \text{ e } Y = \begin{bmatrix} a^2 & b \\ a & 2b \end{bmatrix}$$

Podemos afirmar que o valor de a e b são iguais a

- a)  $a=0$ ;  $b=0$  ou  $a=1$ ;  $b=0$
- b)  $a=2$ ;  $b=1$  ou  $a=1$ ;  $b=1$
- c)  $a=3$ ;  $b=2$  ou  $a=0$ ;  $b=1$
- d)  $a=1$ ;  $b=1$  ou  $a=3$ ;  $b=2$

**BIOLOGIA – QUESTÕES DE 21 A 25**

21. O paisagista deseja, para ornamentação, uma espécie de planta que tenha reprodução assexuada, já que seus descendentes são exatamente iguais à geração parental. Dessa forma, a planta possui rizóide, caulóide, filóides e gametângios, com ausência de vasos condutores, reprodução com alternância de gerações e o gametófito com fase dominante.

As características citadas acima referem-se a

- a) briófitas, apenas.
  - b) pteridófitas e briófitas.
  - c) pteridófitas, apenas.
  - d) gimnospermas.
22. As raízes desempenham importantes funções para a sobrevivência da planta nos diversos tipos de habitats e, em algumas espécies, as raízes ocupam um espaço maior que a parte aérea da planta. Com relação ao sistema radicular, sabe-se que
- a) as eucotiledôneas possuem sistema radicular fasciculado ou em cabeleira.
  - b) as monocotiledôneas possuem sistema radicular pivotante.
  - c) as funções primordiais das raízes são a fotossíntese e o armazenamento de matéria orgânica.
  - d) o ápice da raiz é recoberto pela coifa, uma massa de células parenquimáticas vivas que revestem e protegem o ápice.
23. Uma característica genética recessiva presente no cromossomo Y pode
- a) ser herdada do pai ou da mãe pelos descendentes do sexo masculino e do feminino.
  - b) ser herdada a partir da mãe por seus descendentes do sexo masculino.
  - c) ser herdada a partir do pai por seus descendentes do sexo feminino.
  - d) ser herdada a partir do pai por seus descendentes do sexo masculino.

24. Duas irmãs, que nunca apresentaram problemas de hemorragia, tiveram filhos. E todos eles, após extrações de dente, sempre tinham hemorragia. No entanto, os filhos do irmão das duas mulheres nunca apresentaram esse tipo de problema. É CORRETO afirmar que essa situação reflete, mais provavelmente, um padrão de herança
- a) dominante ligada ao cromossomo Y.
  - b) recessiva ligada ao cromossomo X.
  - c) dominante ligada ao cromossomo X.
  - d) restrita ao cromossomo Y.
25. Durante muito tempo, os fungos foram classificados no reino Plantae, juntamente com as plantas. Entretanto, uma característica evidente nos permite reconhecer os motivos pelos quais eles foram separados em reinos distintos. Que característica tão evidente é essa?
- a) O fato dos fungos serem procariontes.
  - b) Os fungos se reproduzem por esporos, diferentemente das plantas que o fazem por sementes.
  - c) os fungos são autótrofos decompositores.
  - d) Os fungos não fazem fotossíntese.

$\rightarrow$ P↓ G	1	2	3	4	5	6	7	8	9	10	11	12	13	14	15	16	17	18		
1	1 H 1,01																	2 He 4,00		
2	3 Li 6,94	4 Be 9,01																9 F 19,0	10 Ne 20,2	
3	11 Na 23,0	12 Mg 24,3																16 S 32,1	17 Cl 35,5	18 Ar 39,9
4	19 K 39,1	20 Ca 40,1	21 Sc 44,9	22 Ti 47,9	23 V 50,9	24 Cr 52,0	25 Mn 54,9	26 Fe 55,8	27 Co 58,9	28 Ni 58,7	29 Cu 63,5	30 Zn 65,4		31 Ga 69,7	32 Ge 72,6	33 As 74,9	34 Se 79,0	35 Br 79,9	36 Kr 83,8	
5	37 Rb 85,5	38 Sr 87,6	39 Y 88,9	40 Zr 91,2	41 Nb 92,9	42 Mo 95,9	43 Tc 98,9	44 Ru 101,1	45 Rh 102,9	46 Pd 106,4	47 Ag 107,9	48 Cd 112,4		49 In 114,8	50 Sn 118,7	51 Sb 121,8	52 Te 127,6	53 I 126,9	54 Xe 131,3	
6	55 Cs 132,9	56 Ba 137,3	57-71 La-Lu	72 Hf 178,5	73 Ta 180,9	74 W 183,8	75 Re 186,2	76 Os 190,2	77 Ir 192,2	78 Pt 195,1	79 Au 197,0	80 Hg 200,6		81 Tl 204,4	82 Pb 207,2	83 Bi 209,0	84 Po 210,0	85 At 210,0	86 Rn 222,0	
7	87 Fr 223,0	88 Ra 226,0	89-103 Ac-Lr	104 Rf 261	105 Db 262	106 Sg	107 Bh	108 Hs	109 Mt	110 Uun	111 Uuu	112 Uub								
<b>LANTANÍDEOS</b>																				
	57 La 138,9	58 Ce 140,1	59 Pr 140,9	60 Nd 144,2	61 Pm 146,9	62 Sm 146,9	63 Eu 152,0	64 Gd 157,2	65 Tb 158,9	66 Dy 162,3	67 Ho 164,9	68 Er 167,3	69 Tm 168,9	70 Yb 173,0	71 Lu 175,0					
<b>ACTINÍDEOS</b>																				
	89 Ac 227,0	90 Th 232,0	91 Pa 231,0	92 U 238,0	93 Np 237,0	94 Pu 239,0	95 Am 241,1	96 Cm 244,1	97 Bk 249,1	98 Cf 252,1	99 Es 252,1	100 Fm 257,1	101 Md 256,1	102 No 259,1	103 Lr 262,1					

**QUÍMICA – QUESTÕES DE 26 A 30**

26.



O Bicarbonato de sódio –  $\text{NaHCO}_3$  – é uma substância com muitas aplicações no dia a dia. É, por exemplo, muito usado por dentistas no processo de limpeza dos dentes; é um poderoso antiácido, além de também ser usado na culinária.

Para preparar 100 mL de uma solução 0,1 mol/L desta substância, devemos pesar

- a) 84 g
- b) 8,4 g
- c) 0,84 g
- d) 0,42 g

27.



Antigamente, o lança-perfume era a coqueluche dos salões - até mesmo as crianças ganhavam tubinhos para se divertirem nos bailes. Hoje em dia, é considerado entorpecente pela vigilância sanitária, e seu uso no Brasil é crime. Com fabricação proibida no Brasil, ele aparece por ocasião do carnaval, contrabandeado de outros países sul-americanos, como Argentina, Paraguai, Uruguai, países onde seu consumo não é considerado crime.

Dos componentes do lança perfume, os mais comuns são o éter etílico e o clorofórmio (triclorometano).

Escolha a opção abaixo que contém as fórmulas destas duas substâncias.

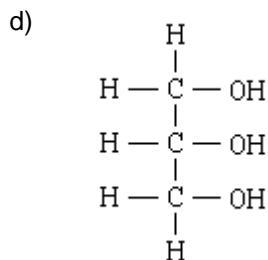
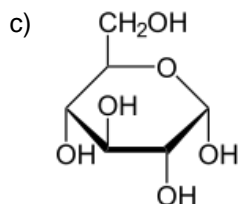
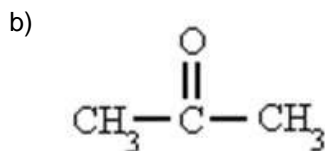
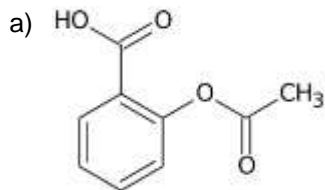
- a)  $\text{CHCl}_3$  e  $\text{CH}_3\text{COOH}$
- b)  $\text{CCl}_4$  e  $\text{CH}_3\text{CH}_2\text{OH}$
- c)  $\text{CHCl}_3$  e  $\text{CH}_3\text{OH}$
- d)  $\text{CHCl}_3$  e  $\text{CH}_3\text{CH}_2\text{-O-CH}_2\text{CH}_3$

28.



A aspirina, ou ÁCIDO ACETIL SALISILICO – AAS, é, talvez, o analgésico mais utilizado em todo o mundo.

Dentre as opções abaixo, que fórmula representa este importante fármaco?





29.



O permanganato de potássio é uma substância vendida, até hoje, em farmácias e drogarias, para tratamento de afecções cutâneas em crianças, tais como a catapora, quando é usada uma solução muito diluída deste forte oxidante antisséptico.

A fórmula do permanganato de potássio é  **$KMnO_4$** .

Análise as afirmativas a respeito desta substância e escolha a alternativa correta.

- a) Trata-se de um óxido e o número de oxidação do manganês nesse composto é +7.
- b) Trata-se de um sal e o número de oxidação do manganês nesse composto é +7.
- c) Trata-se de um hidróxido e o número de oxidação do manganês nesse composto é +2.
- d) Trata-se de um sal e o número de oxidação do manganês nesse composto é +4.

30.



O sal iodado é aquele onde foi adicionado iodo, ou na forma de **IODETO** (iodetado), normalmente iodeto de potássio, ou na forma de **IODATO** (iodatado), normalmente iodato de potássio.

O iodo serve para prevenir distúrbios causados pela supressão deste elemento de nossa alimentação, os chamados DDIs.

DDIs (Distúrbios por Deficiência de Iodo) são problemas de saúde, tais como: o bócio, abortos prematuros, retardos mentais, etc. Para consumo humano, é considerada adequada, para um adulto, a ingestão de 0,15 mg de iodo por dia.

Assinale a opção que contém a fórmula do iodeto de potássio e do iodato de potássio, respectivamente.

- a) KI e  $KIO_3$
- b)  $KIO_3$  e KI
- c) KIO e KI
- d)  $KI_2$  e KIO

**CONHECIMENTOS GERAIS – QUESTÕES DE 31 A 40**

31. Foguete de carga da Nasa explode segundos após lançamento  
Foguete Antares foi lançado da Instalação de Voo Wallops, na Virgínia. Veículo levaria suprimentos para a Estação Espacial Internacional  
Fonte G1, em São Paulo - 28/10/2014 20h32 - Atualizado em 29/10/2014 01h38



O fato acima mostra que o homem ainda continua sua expansão na exploração espacial, algumas vezes tendo sucesso, outras não. Esta corrida ficou bem acirrada na época da guerra fria com uma disputa entre EUA e URSS.

Em que ano o homem conseguiu colocar o pé na lua?

- a) 1969
- b) 1968
- c) 1967
- d) 1966

32. Entenda os protestos em Hong Kong, a Primavera Chinesa. Ativistas pró-democracia intensificam os protestos contra o governo central de Pequim, também chamados de “A revolução dos guarda-chuvas”.

Fonte G103/10/2014 11h57 - Atualizado em 03/10/2014 11h57

Guardadas as devidas peculiaridades, esse protesto lembra um período da história brasileira quando, em 1984, os brasileiros foram às ruas pedindo a aprovação da PEC 5, de 1983, conhecida como “Dante de Oliveira”.

Como ficou conhecido este movimento que mobilizou a população brasileira?

- a) Movimento dos Caras Pintadas
  - b) Brasil, ame ou deixe-o
  - c) Pra frente Brasil
  - d) Diretas Já
33. A política do café-com-leite foi uma política de revezamento do poder nacional executada na República Velha pelos estados de São Paulo - mais poderoso economicamente, principalmente devido à produção de café - e Minas Gerais - maior polo eleitoral do país, na época, e maior produtor de leite.

Que motivo quebrou este ciclo? Marque a opção correta.

- a) A falta de café no mercado dificultou a continuidade da aliança entre Minas Gerais e São Paulo.
- b) Com a supervalorização do Café, em 1929, os barões do café não se interessaram mais pela política, deixando o espaço vago para os gaúchos que elegeram Getulio Vargas.
- c) Os produtores de soja, com o aumento da sua produção, tiveram seu prestígio político aumentado, tendo condições de eleger Getulio Vargas, o gaúcho oriundo de um estado grande produtor de soja.
- d) Essa política foi quebrada quando o então presidente paulista Washington Luís apoiou a candidatura do também paulista Júlio Prestes, o que desagradou a elite mineira, que se aliou à elite do Rio Grande do Sul, sendo um dos principais motivos para que o gaúcho Getúlio Vargas viesse a assumir a presidência.

34. Artista renascentista, Leonardo da Vinci nasceu no dia 15 de abril de 1452, em uma cidade próxima a Vinci, Anchiano, na Itália. Ele era um artista completo escultor, pintor e engenheiro; trabalhou em Milão.

Das obras listadas abaixo qual **não** é de autoria de Leonardo da Vinci?

a)



Homem Vitruviano

b)



A Última Ceia

c)



Mona Lisa

d)



Pietà

35. A economia é dividida em setores com características próprias, sendo que o terceiro setor é o que mais cresce no país, com um grande aumento da sua população ativa.

Da relação abaixo, qual lista apenas empresas que atuam no terceiro setor?

- a) Fábrica de automóveis, fábrica de Bicicletas.
  - b) Loja de roupas, supermercados.
  - c) Cultivo de laranjas, plantação de café.
  - d) Empresa fornecedora de energia elétrica, empresa fornecedora de gás.
36. A Terra tem dois principais movimentos: o primeiro gira em torno de seu próprio eixo, chamado de rotação, e, o segundo, gira em volta do sol, movimento conhecido como translação; esses movimentos são responsáveis pelas estações do ano e pelas horas do dia.

Marque a opção **correta** quanto aos movimentos da Terra.

- a) O movimento de translação é responsável pelas estações do ano e o movimento de rotação pela evolução das horas de um dia.
- b) O movimento de rotação é responsável pelas estações do ano e o movimento de translação pela evolução das horas de um dia.
- c) O movimento de translação é responsável pela evolução das horas de um dia e também pelas estações do ano.
- d) O movimento de rotação é responsável pela evolução das horas de um dia e também pelas estações do ano.

37. O Fuso horário é calculado de acordo com a posição de um país tendo como referência o meridiano de Greenwich que é o marco inicial (0°). Conforme se desloca para leste ou oeste de Greenwich, os fusos são alterados. Partindo do princípio de que a Terra gira de oeste para leste, os fusos a leste de Greenwich têm as horas adiantadas (+). Já os fusos situados a oeste têm as horas atrasadas (-) em relação à hora de Greenwich.

A hora oficial de Brasília é - 3 horas em relação ao Meridiano de Greenwich, isto normalmente.

Qual seria essa relação no horário de verão brasileiro se adiantarmos uma hora?

- a) -4
  - b) -2
  - c) +3
  - d) +2
38. Em 1808, quando chegou ao Brasil Dom João VI, a colônia sofreu várias mudanças e muitas medidas foram tomadas para propiciar maior conforto à corte, e mais instituições foram criadas para elevar a colônia à condição de Reino Unido.

Das medidas tomadas abaixo, qual **não** faz parte do período de Dom João VI no Brasil?

- a) A fundação do primeiro Banco do Brasil.
- b) A criação do Jardim Botânico e do Museu Real, mais tarde, Museu Nacional.
- c) A abertura de algumas escolas, entre as quais, duas de medicina – uma na Bahia e outra no Rio de Janeiro.
- d) A Criação do INMET - Instituto Nacional de Meteorologia.

39.



Figura 1 (Autoria de Jean Baptiste Debret)

Figura 2 (Autoria Candido Portinari)

A Figura 1 acima retrata o trabalho escravo no ciclo da cana-de-açúcar, no Brasil dos séculos XVI e XVII, e a Figura 2 mostra o trabalho de escravos no ciclo-do-café do século XIX. Esses trabalhos feitos por grandes artistas da época mostram que a escravidão no Brasil durou por muitos anos e o processo de libertação foi feito por etapas.

Marque a opção que indique todas as leis abolicionistas e suas respectivas ordens cronológicas.

- a) Lei do Ventre Livre, Lei do Quilombo, Lei Áurea.
  - b) Lei Quilombo, Lei dos Sexagenários, Lei Áurea.
  - c) Lei do Ventre Livre, Lei dos Sexagenários, Lei Áurea.
  - d) Lei dos Palmares, Lei dos Sexagenários, Lei Áurea.
40. A primeira eleição presidencial por meio de voto direto, desde 1960, aconteceu em 1989.  
Quem foi o primeiro presidente eleito por voto direto no Brasil após a ditadura no pleito de 1989?
- a) Tancredo Neves
  - b) Fernando Collor
  - c) José Sarney
  - d) Fernando Henrique

<b>Disciplina</b>	<b>QUESTÃO</b>	<b>GAB</b>
<b>LÍNGUA PORTUGUESA</b>	<b>1</b>	<b>A</b>
	<b>2</b>	<b>D</b>
	<b>3</b>	<b>C</b>
	<b>4</b>	<b>D</b>
	<b>5</b>	<b>A</b>
	<b>6</b>	<b>B</b>
	<b>7</b>	<b>C</b>
	<b>8</b>	<b>A</b>
	<b>9</b>	<b>D</b>
	<b>10</b>	<b>C</b>
<b>MATEMÁTICA</b>	<b>11</b>	<b>A</b>
	<b>12</b>	<b>A</b>
	<b>13</b>	<b>D</b>
	<b>14</b>	<b>C</b>
	<b>15</b>	<b>C</b>
	<b>16</b>	<b>C</b>
	<b>17</b>	<b>B</b>
	<b>18</b>	<b>B</b>
	<b>19</b>	<b>D</b>
	<b>20</b>	<b>A</b>
<b>BIOLOGIA</b>	<b>21</b>	<b>A</b>
	<b>22</b>	<b>D</b>
	<b>23</b>	<b>D</b>
	<b>24</b>	<b>B</b>
	<b>25</b>	<b>D</b>
<b>QUÍMICA</b>	<b>26</b>	<b>C</b>
	<b>27</b>	<b>D</b>



	<b>28</b>	<b>A</b>
	<b>29</b>	<b>B</b>
	<b>30</b>	<b>A</b>
<b>CONHECIMENTOS GERAIS</b>	<b>31</b>	<b>A</b>
	<b>32</b>	<b>D</b>
	<b>33</b>	<b>D</b>
	<b>34</b>	<b>D</b>
	<b>35</b>	<b>B</b>
	<b>36</b>	<b>A</b>
	<b>37</b>	<b>B</b>
	<b>38</b>	<b>D</b>
	<b>39</b>	<b>C</b>
	<b>40</b>	<b>B</b>